

บทที่ 2

การปฏิบัติตามมาตรการป้องกันและแก้ไข
ผลกระทบสิ่งแวดล้อม

การปฏิบัติตามมาตรการป้องกันและแก้ไข ผลกระทบสิ่งแวดล้อม

2.1 การติดตามตรวจสอบการปฏิบัติตามมาตรการป้องกันและแก้ไขผลกระทบสิ่งแวดล้อม

บริษัท ปตท. น้ำมันและการค้าปลีก จำกัด (มหาชน) ได้ดำเนินโครงการทำเทียบเรือน้ำมันและก๊าซของการปิโตรเลียมแห่งประเทศไทย จังหวัดสงขลา ภายใต้กรอบมาตรการป้องกันและแก้ไขผลกระทบสิ่งแวดล้อม ตามที่กำหนดไว้ในรายงานการวิเคราะห์ผลกระทบสิ่งแวดล้อมฉบับล่าสุดที่ผ่านความเห็นชอบจากสำนักงานนโยบายและแผนทรัพยากรธรรมชาติและสิ่งแวดล้อม (สผ.) ตามหนังสือที่ วพ 0504/7906 ลงวันที่ 26 ตุลาคม พ.ศ. 2531 (แสดงดังภาคผนวก ก)

รายงานฉบับนี้เป็นผลการติดตามตรวจสอบการปฏิบัติตามมาตรการป้องกันและแก้ไขผลกระทบสิ่งแวดล้อมโครงการทำเทียบเรือน้ำมันและก๊าซของการปิโตรเลียมแห่งประเทศไทย จังหวัดสงขลา ของบริษัท ปตท. น้ำมันและการค้าปลีก จำกัด (มหาชน) ในรอบการรายงานระหว่างเดือนมกราคม-มิถุนายน พ.ศ. 2568 โดยข้อมูลที่ใช้ประกอบการติดตามตรวจสอบได้จากการสำรวจโดยตรงในภาคสนามของ บริษัท เอสจีเอส (ประเทศไทย) จำกัด และข้อมูลจาก บริษัท ปตท. น้ำมันและการค้าปลีก จำกัด (มหาชน) ทั้งในส่วนของเอกสาร ข้อกำหนด และบันทึกต่างๆ



ภาพถ่ายที่ 2.1-1 การติดตามตรวจสอบการปฏิบัติตามมาตรการป้องกันและแก้ไขผลกระทบสิ่งแวดล้อม
โครงการทำเทียบเรือน้ำมันและก๊าซของการปิโตรเลียมแห่งประเทศไทย จังหวัดสงขลา
ระยะดำเนินการ ระหว่างเดือนมกราคม-มิถุนายน พ.ศ. 2568

2.2 ผลการตรวจประเมินการปฏิบัติตามมาตรการป้องกันและแก้ไขผลกระทบสิ่งแวดล้อม

บริษัท เอสจีเอส (ประเทศไทย) จำกัด ได้ดำเนินการติดตามตรวจสอบการปฏิบัติตามมาตรการป้องกันและแก้ไขผลกระทบสิ่งแวดล้อม ของโครงการทำแทียบเรือน้ำมันและก๊าซของการปิโตรเลียมแห่งประเทศไทย จังหวัดสงขลา ระยะดำเนินการ ระหว่างเดือนมกราคม-มิถุนายน พ.ศ. 2568 เมื่อวันที่ 7 พฤษภาคม พ.ศ. 2568 โดยได้ดำเนินการสอบถามข้อมูลการปฏิบัติตามมาตรการฯ และลงพื้นที่เพื่อดำเนินการติดตามตรวจสอบฯ บริเวณพื้นที่โครงการ (แสดงดังภาพถ่ายที่ 2.1-1) โดยผลการติดตามตรวจสอบการปฏิบัติตามมาตรการป้องกันและแก้ไขผลกระทบสิ่งแวดล้อม ระหว่างเดือนมกราคม-มิถุนายน พ.ศ. 2568 แสดงดังตารางที่ 2.2-1 และเพื่อให้มาตรการป้องกันและแก้ไขผลกระทบสิ่งแวดล้อมของโครงการมีประสิทธิภาพมากยิ่งขึ้น จึงได้เพิ่มเติมมาตรการโดยเทียบเคียงกับมาตรการที่ใช้ในโครงการปรับปรุงทำแทียบเรือขนถ่ายน้ำมันและก๊าซปิโตรเลียมเหลว จังหวัดสุราษฎร์ธานี ซึ่งมีลักษณะการทำงานที่คล้ายคลึงกัน โดยผลการติดตามตรวจสอบการปฏิบัติตามมาตรการป้องกันและแก้ไขผลกระทบสิ่งแวดล้อม (มาตรการฯ เพิ่มเติม) ในระหว่างเดือนมกราคม-มิถุนายน พ.ศ. 2568 แสดงดังตารางที่ 2.2-2



ตารางที่ 2.2-1 ผลการติดตามตรวจสอบผลการปฏิบัติตามมาตรการป้องกันและแก้ไขผลกระทบสิ่งแวดล้อม ระยะดำเนินการ
โครงการทำแท็บเรือน้ำมันและก๊าซของการปิโตรเลียมแห่งประเทศไทย จังหวัดสงขลา
บริษัท ปตท. น้ำมันและการค้าปลีก จำกัด (มหาชน) ระหว่างเดือนมกราคม-มิถุนายน พ.ศ. 2568

องค์ประกอบทาง สิ่งแวดล้อม	มาตรการป้องกันและแก้ไขผลกระทบ	สถานที่	ผลการปฏิบัติตามมาตรการ	ปัญหาอุปสรรค	เอกสารอ้างอิง
มาตรการทั่วไป	1. ต้องปฏิบัติตามมาตรการรั่วไหลของน้ำมัน (Oil Spill Prevention) ตามที่เสนอในรายงานอย่างเคร่งครัด	พื้นที่โครงการ	- โครงการได้ปฏิบัติตามมาตรการกำหนด โดยได้ดำเนินการฝึกซ้อม เหตุการณ์สมมุติในการรั่วไหลของน้ำมันโดยดำเนินการเป็นประจำ ทุกปี สำหรับปี พ.ศ. 2568 โครงการมีแผนจะดำเนินการฝึกซ้อมแผน กรณีน้ำมันหกรั่วไหลในวันที่ 24 กรกฎาคม พ.ศ. 2568 ซึ่งจะรายงาน ผลให้ทราบในรายงานผลการปฏิบัติตามมาตรการฯ ครั้งที่ 2/2568 ระหว่างเดือนกรกฎาคม-ธันวาคม พ.ศ. 2568 ต่อไป นอกจากนี้ได้ เพิ่มเติมมาตรการป้องกันและแก้ไขผลกระทบสิ่งแวดล้อมประจำพื้นที่ โครงการเพื่อให้การปฏิบัติงานภายในพื้นที่โครงการเป็นไปตามการ จัดการมาตรฐานระบบความปลอดภัยของ ปตท. และสอดคล้องกับ การดำเนินงานตามมาตรการปฏิบัติตามมาตรการป้องกันและ แก้ไขผลกระทบสิ่งแวดล้อม	- ไม่พบปัญหา	เอกสารแนบที่ 1 หนังสือรับรองการ ตรวจสอบทำแท็บ เรือจากกรมเจ้าท่า เอกสารแนบที่ 2 แผนปฏิบัติการ ประจำทำเรือเพื่อ ป้องกันและจัด มลพิษทางน้ำ เนื่องจากน้ำมัน เคมีภัณฑ์ และสาร ที่เป็นอันตราย



ตารางที่ 2.2-1 (ต่อ)

องค์ประกอบทาง สิ่งแวดล้อม	มาตรการป้องกันและแก้ไขผลกระทบ	สถานที่	ผลการปฏิบัติตามมาตรการ	ปัญหาอุปสรรค	เอกสารอ้างอิง
มาตรการทั่วไป (ต่อ)	2. กรณีเกิดเหตุรั่วไหลของน้ำมันขณะทำการขนถ่ายให้ ปตท. นำแผนปฏิบัติการฉุกเฉินสำหรับควบคุมภาวะมลพิษเนื่องจาก น้ำมัน (Action Plan for Oil Pollution Control and Emergency System Songkhla LPG and Oil Depot) มาใช้ อย่างรีบด่วน และต้องรายงานผลการปฏิบัติตามแผนการฯ รวมทั้งอุปกรณ์ เครื่องมือ สารเคมีที่ใช้ และค่าใช้จ่ายต่างๆ ให้ สำนักงานฯ ทราบทุกครั้ง ภายในระยะเวลา 3 เดือนหลังจากเสร็จ สิ้นการปฏิบัติตามแผนการดังกล่าว	พื้นที่โครงการ	- ปฏิบัติตามมาตรการกำหนด โดยโครงการได้จัดให้มีแผนฉุกเฉิน กรณีน้ำมันรั่วไหลและดำเนินการฝึกซ้อมแผนฉุกเฉินสมมติในการ รั่วไหลของน้ำมัน โดยได้ดำเนินการเป็นประจำทุกปี สำหรับปี พ.ศ. 2568 โครงการมีแผนจะดำเนินการฝึกซ้อมแผนกรณีน้ำมันหก รั่วไหลในวันที่ 24 กรกฎาคม พ.ศ. 2568 ซึ่งจะรายงานผลให้ทราบ ในรายงานผลการปฏิบัติตามมาตรการฯ ครั้งที่ 2/2568 ระหว่าง เดือนกรกฎาคม-ธันวาคม พ.ศ. 2568 ต่อไป และหากเกิดเหตุการณ์ ดังกล่าว โครงการจะดำเนินการตามมาตรการกำหนดอย่าง เคร่งครัด ซึ่งในช่วงระหว่างเดือนมกราคม-มิถุนายน พ.ศ. 2568 ไม่มีเหตุการณ์ดังกล่าวเกิดขึ้น พร้อมทั้งจึงได้มีการติดตามอุปกรณ์ จัดคราบน้ำมันไว้บริเวณทำเหมืองของโครงการ	- ไม่พบปัญหา	ภาพถ่ายที่ 2.2-1 ป้ายข้อปฏิบัติสำหรับ แผนฉุกเฉินกรณีเกิด เหตุน้ำมันรั่วไหล บริเวณท่าเทียบเรือ ของโครงการ ภาพถ่ายที่ 2.2-2 การติดตั้งอุปกรณ์ ป้องกันการรั่วไหล น้ำมัน ขณะมี กิจกรรมการขนถ่าย ภาพถ่ายที่ 2.2-3 การจัดเตรียมอุปกรณ์ จัดคราบน้ำมัน บริเวณท่าเทียบเรือ ของโครงการ เอกสารแนบที่ 1 หนังสือรับรองการ ตรวจสอบท่าเทียบ เรือจากกรมเจ้าท่า



ตารางที่ 2.2-1 (ต่อ)

องค์ประกอบทาง สิ่งแวดล้อม	มาตรการป้องกันและแก้ไขผลกระทบ	สถานที่	ผลการปฏิบัติตามมาตรการ	ปัญหาอุปสรรค	เอกสารอ้างอิง
มาตรการทั่วไป (ต่อ)					เอกสารแนบที่ 2 แผนปฏิบัติการ ประจำท่าเรือเพื่อ ป้องกันและจัด มลพิษทางน้ำ เนื่องจากน้ำมัน เคมีรั่วไหลและ สารที่เป็นอันตราย เอกสารแนบที่ 3 รายการอุปกรณ์ จัดการน้ำมัน
	3. ดำเนินการติดตามตรวจสอบคุณภาพสิ่งแวดล้อมอันได้แก่ คุณภาพน้ำ ปริมาณตะกอน พร้อมส่งผล การติดตามตรวจสอบให้สำนักงานฯ ตามระยะเวลาที่กำหนดใน แผนการติดตามตรวจสอบ	พื้นที่โครงการ	- โครงการได้ยึดถือและดำเนินการติดตามตรวจสอบผลกระทบ สิ่งแวดล้อม ซึ่งพบว่าผลการวิเคราะห์คุณภาพสิ่งแวดล้อมมีค่า เป็นไปตามมาตรฐานที่กำหนด พร้อมทั้งจัดส่งรายงานสรุปผลการ ติดตามตรวจสอบในช่วงระหว่างเดือนมกราคม-มิถุนายน พ.ศ. 2568 ให้สำนักงานฯ ตามระยะเวลาที่กำหนดอย่างเคร่งครัด	- ไม่พบปัญหา	ภาคผนวก ข ใบรับรองผลการ ตรวจวิเคราะห์ ผลกระทบ สิ่งแวดล้อม สิ่งแวดล้อม



ตารางที่ 2.2-2

ผลการติดตามตรวจสอบผลการปฏิบัติตามมาตรการป้องกันและแก้ไขผลกระทบสิ่งแวดล้อม ระยะดำเนินการ
โครงการทำแท้งด้วยวิธีทางการแพทย์ และก๊าซของคาร์บอนไดออกไซด์ในประเทศไทย จังหวัดสงขลา
บริษัท ปตท. น้ำมันและการค้าปลีก จำกัด (มหาชน) ระหว่างเดือนมกราคม-มิถุนายน พ.ศ. 2568 (มาตรการฯ เพิ่มเติม)

องค์ประกอบทางสิ่งแวดล้อม	มาตรการป้องกันและแก้ไขผลกระทบ	สถานที่	ผลการปฏิบัติตามมาตรการ	ปัญหาอุปสรรค	เอกสารอ้างอิง
1. มาตรการด้านคุณภาพอากาศ	1.1) ตรวจสอบการรั่วไหลของท่อขนส่งก๊าซธรรมชาติ และก๊าซทุกครั้งที่ช่วงก่อนการขนส่ง และขณะที่มีการขนส่งก๊าซธรรมชาติ และก๊าซผ่านท่อเรือ	พื้นที่โครงการ	- ปฏิบัติตามมาตรการกำหนด โดยโครงการได้จัดทำและบังคับใช้แบบตรวจสอบความปลอดภัยระหว่างเรือกับท่าเทียบเรือ ซึ่งประกอบด้วยการตรวจสอบการรั่วไหลของท่อและอุปกรณ์ต่าง ๆ ที่ใช้ในการขนถ่ายน้ำมันและก๊าซเป็นประจำทุกวันเดือน และทุกครั้งที่มีการขนถ่ายน้ำมันและก๊าซปิโตรเลียมเหลว (LPG) ผ่านท่าเรือ	- ไม่พบปัญหา	เอกสารแนบที่ 4 ข้อกำหนดและระเบียบการใช้ท่าเทียบเรือ เอกสารแนบที่ 5 ตัวอย่างแบบตรวจสอบความปลอดภัยของเรือและท่าเรือ ระหว่างเดือนมกราคม-มิถุนายน พ.ศ. 2568 เอกสารแนบที่ 6 ตัวอย่างแบบตรวจสอบความปลอดภัยระหว่างการขนถ่ายน้ำมันและ LPG ระหว่างเดือนมกราคม-มิถุนายน พ.ศ. 2568



ตารางที่ 2.2-2 (ต่อ)

องค์ประกอบทาง สิ่งแวดล้อม	มาตรการป้องกันและแก้ไขผลกระทบ	สถานที่	ผลการปฏิบัติตามมาตรการ	ปัญหาอุปสรรค	เอกสารอ้างอิง
1. มาตรการด้าน คุณภาพอากาศ (ต่อ)	1.2) ตรวจสอบสภาพของอุปกรณ์เก็บน้ำมันและก๊าซอย่าง สม่ำเสมอ พร้อมทั้งกำหนดให้มีการจัดทำแผนการ ซ่อมบำรุง (Preventive Maintenance) อย่างสม่ำเสมอ	พื้นที่โครงการ	- ปฏิบัติตามมาตรการกำหนด โดยโครงการได้มีการตรวจสอบสภาพของ อุปกรณ์เก็บน้ำมันและก๊าซเป็นประจำทุกวันเดือน	- ไม่พบปัญหา	เอกสารแนบที่ 7 แผนงานตรวจสอบ และบำรุงรักษา เครื่องจักรด้วย ตนเอง ประจำปี พ.ศ. 2568 เอกสารแนบที่ 8 ตัวอย่างแบบ ตรวจสอบและ บำรุงรักษาเครื่องจักร ระหว่างเดือน มกราคม-มิถุนายน พ.ศ. 2568
2. มาตรการด้านเสียง	2.1) ทำการกำหนดแผนการบำรุงรักษา (Preventive Maintenance) สำหรับเครื่องมือเครื่องจักรและอุปกรณ์ ต่าง ๆ ที่ใช้ในการขนถ่ายน้ำมันและก๊าซ	พื้นที่โครงการ	- ปฏิบัติตามมาตรการกำหนด โดยโครงการได้จัดทำแผนการบำรุงรักษา ประจำปี พ.ศ. 2568 สำหรับเครื่องมือ เครื่องจักร และอุปกรณ์ต่าง ๆ ที่ใช้ในการขนถ่ายน้ำมันและก๊าซโครงการมีการตรวจสอบเป็นประจำ ตามแผนที่กำหนด	- ไม่พบปัญหา	เอกสารแนบที่ 7 แผนงานตรวจสอบ และบำรุงรักษา เครื่องจักรด้วย ตนเอง ประจำปี พ.ศ. 2568



ตารางที่ 2.2-2 (ต่อ)

องค์ประกอบทางสิ่งแวดล้อม	มาตรการป้องกันและแก้ไขผลกระทบ	สถานที่	ผลการปฏิบัติตามมาตรการ	ปัญหาอุปสรรค	เอกสารอ้างอิง
2. มาตรการด้านเสียง (ต่อ)	2.2) ในบริเวณที่มีเสียงดังเกิน 80 dB ควรมีการติดตั้งเครื่องป้องกันเสียงและใช้อุปกรณ์ป้องกันเสียงดังส่วนบุคคล	พื้นที่โครงการ	- ปฏิบัติตามมาตรการกำหนด โดยโครงการได้ติดตั้งป้ายแสดงพื้นที่กำหนดให้พนักงานสวมใส่อุปกรณ์ป้องกันเสียง เช่น ที่ครอบหู (Ear muffs) เป็นต้น ในบริเวณพื้นที่มีเสียงดัง พร้อมทั้งได้จัดเตรียมอุปกรณ์ดังกล่าวไว้บริเวณพื้นที่ปฏิบัติงาน	- ไม่พบปัญหา	ภาพถ่ายที่ 2.2-4 ป้ายเตือนให้สวมใส่ อุปกรณ์ป้องกันเสียง และการจัดเตรียม อุปกรณ์ป้องกันเสียง ส่วนบุคคลสำหรับ พื้นที่ปฏิบัติงาน
3. มาตรการด้านคุณภาพน้ำ นิเวศวิทยาทางน้ำ และนิเวศวิทยาทางบก	3.1) ห้ามระบายน้ำทิ้งออกจากห้องอับแสงสูบน้ำโดยเฉพาะบริเวณที่จอดรถ	พื้นที่โครงการ	- ปฏิบัติตามมาตรการกำหนด โดยโครงการได้จัดทำและบังคับใช้ข้อกำหนดและระเบียบการใช้ท่าเทียบเรือที่มีการกำหนดห้ามสูบน้ำทิ้งเรือหรือน้ำปนน้ำมันออกทิ้งนอกเรือ และมีการตรวจสอบโดยแบบฟอร์มรายการตรวจสอบความปลอดภัยของเรือ/ท่าเรือ	- ไม่พบปัญหา	เอกสารแนบที่ 4 ข้อกำหนดและ ระเบียบการใช้ ท่าเทียบเรือ เอกสารแนบที่ 5 ตัวอย่างแบบ ตรวจสอบความ ปลอดภัยของเรือ และท่าเรือ ระหว่าง เดือนมกราคม- มิถุนายน พ.ศ. 2568



ตารางที่ 2.2-2 (ต่อ)

องค์ประกอบทางสิ่งแวดล้อม	มาตรการป้องกันและแก้ไขผลกระทบ	สถานที่	ผลการปฏิบัติตามมาตรการ	ปัญหาอุปสรรค	เอกสารอ้างอิง
3. มาตรการด้านคุณภาพน้ำ นิเวศวิทยาทางน้ำและนิเวศวิทยาทางบก (ต่อ)					เอกสารแนบที่ 6 ตัวอย่างแบบ ตรวจสอบความ ปลอดภัยระหว่าง การขนถ่ายน้ำมัน และ LPG ระหว่าง เดือนมกราคม- มิถุนายน พ.ศ. 2568
	3.2) ปฏิบัติตามมาตรการควบคุมการรั่วไหลของน้ำมันระหว่างการขนถ่ายอย่างเคร่งครัดโดยการใช้ Check list	พื้นที่โครงการ	- ปฏิบัติตามมาตรการกำหนด โดยโครงการได้จัดทำและบังคับใช้แบบฟอร์มรายการตรวจสอบความปลอดภัยของเรือ/ท่าเรือ และแบบตรวจสอบความปลอดภัยระหว่างการขนถ่ายน้ำมัน และก๊าซ LPG ซึ่งประกอบด้วยมาตรการควบคุมการรั่วไหลของน้ำมันระหว่างการขนถ่ายอย่างเคร่งครัด	- ไม่พบปัญหา	เอกสารแนบที่ 5 ตัวอย่างแบบ ตรวจสอบความ ปลอดภัยของเรือ และท่าเรือ ระหว่าง เดือนมกราคม- มิถุนายน พ.ศ. 2568 เอกสารแนบที่ 6 ตัวอย่างแบบ ตรวจสอบความ ปลอดภัย ระหว่าง การขนถ่ายน้ำมัน และ LPG ระหว่าง เดือนมกราคม- มิถุนายน พ.ศ. 2568



ตารางที่ 2.2-2 (ต่อ)

องค์ประกอบทาง สิ่งแวดล้อม	มาตรการป้องกันและแก้ไขผลกระทบ	สถานที่	ผลการปฏิบัติตามมาตรการ	ปัญหาอุปสรรค	เอกสารอ้างอิง
3. มาตรการด้าน คุณภาพน้ำ นิเวศวิทยาทางน้ำ และนิเวศวิทยา ทางบก (ต่อ)	3.3) ตรวจสอบความพร้อมของอุปกรณ์เก็บรวบรวมน้ำที่รั่วไหล	พื้นที่โครงการ	- ปฏิบัติตามมาตรการกำหนด โดยโครงการได้จัดทำแผนงานการบำรุงรักษาเครื่องจักรอุปกรณ์ด้วยตนเองประจำปี พ.ศ. 2568 โดยได้ดำเนินการตรวจสอบความพร้อมของอุปกรณ์เก็บรวบรวมน้ำมันที่รั่วไหลเป็นประจำทุกเดือน	- ไม่พบปัญหา	เอกสารแนบที่ 7 แผนงานตรวจสอบ และบำรุงรักษา เครื่องจักรด้วย ตนเอง ประจำปี พ.ศ. 2568 เอกสารแนบที่ 8 ตัวอย่างแบบ ตรวจสอบและ บำรุงรักษา เครื่องจักร ระหว่าง เดือนมกราคม- มิถุนายน พ.ศ. 2568
	3.4) ดูแลรักษาระบบบำบัดน้ำทิ้งและบันทึกผลการบำบัดน้ำ เป็นประจำ	พื้นที่โครงการ	- ปฏิบัติตามมาตรการกำหนด โดยโครงการได้ดำเนินการบำรุงรักษา ระบบบำบัดน้ำเสียของโครงการ รวมทั้งตรวจวิเคราะห์คุณภาพน้ำทิ้ง ที่เกิดขึ้นจากโครงการจำนวน 2 สถานี คือบ่อบำบัดน้ำทิ้งด้านลานล้าง และบ่อดักไขมันช่วงสุดท้าย โดยมีดัชนีประกอบด้วยความเป็นกรด และด่าง, อุณหภูมิ, ความโปร่งใส, ความขุ่น, การนำไฟฟ้า, ความเค็ม, ความลึก, ออกซิเจนละลาย, บีโอดี, สารแขวนลอย, สารที่ละลายได้ ทั้งหมด, ไนโตรเจน, ฟอสฟอรัส, สภาวะต่างทั้งหมด, น้ำมันและ ไขมันที่ผิว, น้ำมันและไขมัน, ฟอสเฟต-ฟอสฟอรัส, แบคทีเรียกลุ่ม โคลิฟอร์มทั้งหมด และแบคทีเรียกลุ่มฟอสฟอรัสโคลิฟอร์ม	- ไม่พบปัญหา	ภาพถ่ายที่ 2.2-5 สถานีเก็บตัวอย่าง น้ำทิ้งภายในพื้นที่ โครงการ เอกสารแนบที่ 9 แบบตรวจสอบ บ่อบำบัด ระหว่าง เดือนมกราคม- มิถุนายน พ.ศ. 2568



ตารางที่ 2.2-2 (ต่อ)

องค์ประกอบทางสิ่งแวดล้อม	มาตรการป้องกันและแก้ไขผลกระทบ	สถานที่	ผลการปฏิบัติตามมาตรการ	ปัญหาอุปสรรค	เอกสารอ้างอิง
3. มาตรการด้านคุณภาพน้ำ นิเวศวิทยาทางน้ำ และนิเวศวิทยา	3.5) ฝึกซ้อมปฏิบัติการกู้ภัยโดยสมมติว่าเกิดการรั่วไหลของน้ำมันลงสู่ทะเล อย่างน้อยปีละ 1 ครั้ง	พื้นที่โครงการ	- ปฏิบัติตามมาตรการกำหนด โดยโครงการได้ดำเนินการฝึกซ้อมเหตุการณ์สมมติในการรั่วไหลของน้ำมันโดยได้ดำเนินการเป็นประจำทุกปี สำหรับปี พ.ศ. 2568 โครงการมีแผนจะดำเนินการฝึกซ้อมแผนกรณีน้ำมันหกรั่วไหลในวันที่ 24 กรกฎาคม พ.ศ. 2568 ซึ่งจะรายงานผลให้ทราบในรายงานผลการปฏิบัติตามมาตรการฯ ครั้งที่ 2/2568 ระหว่างเดือนกรกฎาคม-ธันวาคม พ.ศ. 2568 ต่อไป	- ไม่พบปัญหา	ภาคผนวก ข ใบรับรองผลการตรวจวิเคราะห์ผลกระทบสิ่งแวดล้อม
	3.6) จัดให้มีอุปกรณ์กักจัดคราบน้ำมัน เช่น BOOM และ SKIMMER ประจำอยู่บริเวณหน้าท่า	พื้นที่โครงการ	- ปฏิบัติตามมาตรการกำหนด โดยโครงการได้จัดให้มีวัสดุดูดซับน้ำมัน และอุปกรณ์กักจัดคราบน้ำมัน เช่น BOOM และ SKIMMER ประจำอยู่บริเวณหน้าท่า ทั้งนี้โครงการได้กำหนดให้มีการใช้ BOOM ล้อมบริเวณท่าเทียบเรือทุกครั้งที่มีการสูบน้ำมัน พร้อมทั้งดำเนินการบำรุงรักษาอุปกรณ์กักจัดคราบน้ำมันให้มีความพร้อมในการใช้งานอย่างต่อเนื่อง	- ไม่พบปัญหา	ภาพถ่ายที่ 2.2-2 การติดตั้งอุปกรณ์ป้องกันคราบน้ำมัน ขณะมีกิจกรรมการขนถ่าย ภาพถ่ายที่ 2.2-3 การจัดเตรียมอุปกรณ์จัดคราบน้ำมัน บริเวณท่าเทียบเรือของโครงการ



ตารางที่ 2.2-2 (ต่อ)

องค์ประกอบทาง สิ่งแวดล้อม	มาตรการป้องกันและแก้ไขผลกระทบ	สถานที่	ผลการปฏิบัติตามมาตรการ	ปัญหาอุปสรรค	เอกสารอ้างอิง
3. มาตรการด้าน คุณภาพน้ำ นิเวศวิทยาทางน้ำ และนิเวศวิทยา ทางบก (ต่อ)	3.7) น้ำที่ระบายออกจากพื้นที่โครงการ และสำนักงานจะต้อง รวบรวมเข้าท่อระบายน้ำที่มีอยู่เดิมของโครงการทำเหมืองแร่ น้ำมันและก๊าซของการปิโตรเลียมแห่งประเทศไทย จังหวัด สงขลา บริษัท ปตท. น้ำมันและการค้าปลีก จำกัด (มหาชน)	พื้นที่โครงการ	- ปฏิบัติตามมาตรการกำหนด โดยน้ำที่ระบายออกจากสำนักงานจะส่งสู่ ระบบบำบัดน้ำแบบติดตั้งอยู่กับที่ของแต่ละอาคาร ก่อนปล่อยออกสู่ แหล่งน้ำสาธารณะ โดยมีการวิเคราะห์คุณภาพน้ำทั้งที่ผ่านการบำบัด ก่อนระบายออกนอกคอกเป็นประจำวัน พ.ศ. 2568 พบว่า มีค่าอยู่ในเกณฑ์ ระหว่างเดือนมกราคม-มิถุนายน พ.ศ. 2568 มาตรฐานตามประกาศกรมเจ้าท่าที่ 164/2560 เรื่อง กำหนดมาตรฐาน ควบคุมการระบายน้ำทั้งจากแหล่งกำเนิดประเภโรงงานอุตสาหกรรม นิคมอุตสาหกรรม และเขตประกอบการอุตสาหกรรม	- ไม่พบปัญหา	เอกสารแนบที่ 8 ตัวอย่างแบบ ตรวจสอบและ บำรุงรักษา เครื่องจักร ระหว่าง เดือนมกราคม- มิถุนายน พ.ศ. 2568 ภาพถ่ายที่ 2.2-7 รางระบายน้ำ ภายในพื้นที่ โครงการ เอกสารแนบที่ 10 ผลการวิเคราะห์ คุณภาพน้ำทั้ง ประจำเดือนของ โครงการ ระหว่าง เดือนมกราคม- มิถุนายน พ.ศ. 2568



ตารางที่ 2.2-2 (ต่อ)

องค์ประกอบทาง สิ่งแวดล้อม	มาตรการป้องกันและแก้ไขผลกระทบ	สถานที่	ผลการปฏิบัติตามมาตรการ	ปัญหาอุปสรรค	เอกสารอ้างอิง
3. มาตรการด้าน คุณภาพน้ำ นิเวศวิทยาทางน้ำ และนิเวศวิทยา ทางบก (ต่อ)	3.8) น้ำเสียที่เกิดขึ้นบริเวณหน้าท่าซึ่งมีน้ำมันเจือปนจะต้อง รวบรวมเข้าสู่บ่อดักไขมัน ซึ่งมีอยู่แล้ว 1 บ่อ ในบริเวณพื้นที่ ปฏิบัติงาน (ลานถังกัก) ก่อนที่จะปล่อยออกสู่ทะเล	พื้นที่โครงการ	- ปฏิบัติตามมาตรการกำหนด โดยน้ำเสียที่เกิดขึ้นบริเวณหน้าท่าซึ่งมี น้ำมันเจือปนจะถูกส่งไปยังบ่อดักไขมัน ส่วนของน้ำมันที่แยกได้จะถูก เก็บรวบรวมใส่ Slop Tank ที่มีความจุ 120,000 ลิตร ส่วนของน้ำที่ จะเข้าสู่บ่อดักไขมันและระบายน้ำสาธารณะก่อนที่จะปล่อยลงสู่ ทะเลต่อไป	- ไม่พบปัญหา	ภาพถ่ายที่ 2.2-6 ถังเก็บรวบรวม น้ำเสียบริเวณหน้า ท่าเทียบเรือ ภาพถ่ายที่ 2.2-8 ถังเก็บรวบรวม น้ำมันจากบ่อดัก ไขมัน (Slop Tank)
4. มาตรการด้านการ คมนาคมทางบก	4.1) ควบคุมความเร็วของรถบรรทุกให้ใช้ความเร็วไม่เกินกว่า กฎหมายกำหนด และให้มีการปฏิบัติตามกฎหมายจราจรอย่าง เคร่งครัด	พื้นที่โครงการ	- ปฏิบัติตามมาตรการกำหนด โดยโครงการได้จำกัดความเร็วของ รถบรรทุก รวมทั้งยานพาหนะประเภทอื่น ๆ ที่เข้าในเขตพื้นที่ ดำเนินงาน โดยการจัดทำระเบียบความปลอดภัยในพื้นที่คลัง และการ กำหนดบทลงโทษต่อผู้ฝ่าฝืนการปฏิบัติตามกฎหมาย นอกจากนี้ โครงการยังได้มีการติดตั้งป้ายเตือนจำกัดความเร็วในบริเวณคลัง และ บริเวณพื้นที่ทำเทียบเรือ	- ไม่พบปัญหา	ภาพถ่ายที่ 2.2-9 ป้ายกำหนด ความเร็วภายใน พื้นที่ปฏิบัติงานคลัง ภาพถ่ายที่ 2.2-10 ป้ายกำหนดความเร็ว ก่อนเข้าเขตพื้นที่ ทำเทียบเรือ ภาพถ่ายที่ 2.2-11 ป้ายแสดงกฎ ระเบียบข้อปฏิบัติ ต่างๆ เกี่ยวกับ การจราจรภายใน พื้นที่คลัง



ตารางที่ 2.2-2 (ต่อ)

องค์ประกอบทาง สิ่งแวดล้อม	มาตรการป้องกันและแก้ไขผลกระทบ	สถานที่	ผลการปฏิบัติตามมาตรการ	ปัญหาอุปสรรค	เอกสารอ้างอิง
4. มาตรการตามการ คมนาคมทางบก (ต่อ)	4.2) ติดตั้งป้ายเตือนระวังรถ เข้า-ออก จากโครงการบริเวณทางเข้า เปลี่ยนเป็นไฟกระพริบเพื่อให้มีความชัดเจนในการเตือน มากขึ้น	พื้นที่โครงการ	- ปฏิบัติตามมาตรการกำหนด โดยโครงการได้ติดตั้งสัญญาณไฟกระพริบ และป้ายเตือนบริเวณทางเข้า-ออกพื้นที่คลัง ท่าอากาศยานสายหลัก ประมาณ 200 เมตร	- ไม่พบปัญหา	ภาพถ่ายที่ 2.2-12 การติดตั้งสัญญาณ ไฟกระพริบและ ป้ายเตือนบริเวณ ทางเข้า-ออก พื้นที่ โครงการ
	4.3) มีบทกำหนดโทษทางวินัยแก่พนักงานขับรถที่ไม่ปฏิบัติตาม กฎหมาย	พื้นที่โครงการ	- ปฏิบัติตามมาตรการกำหนด โดยโครงการได้กำหนดบทลงโทษทางวินัย แก่พนักงานขับรถที่ไม่ปฏิบัติตามกฎหมายไม่เงื่อนไขตามสัญญาว่าจ้าง ของบริษัทผู้รับเหมาก่อสร้าง	- ไม่พบปัญหา	เอกสารแนบที่ 11 กฎความปลอดภัย ทั่วไปในการ ปฏิบัติงาน
5. มาตรการตามการ คมนาคมทางน้ำ	5.1) ติดตั้งสัญญาณไฟกระพริบเพื่อแสดงขอบเขตของทำเทียบเรือ ให้สามารถมองเห็นได้อย่างชัดเจนในเวลากลางคืนโดยทำการ ติดตั้งอย่างน้อย 2 สถานี ที่บริเวณด้านเหนือของทำเทียบเรือ น้ำมัน และด้านใต้ของทำเทียบเรือก๊าซ	พื้นที่โครงการ	- ปฏิบัติตามมาตรการกำหนด โดยโครงการได้ติดตั้งสัญญาณไฟกระพริบ ซึ่งสามารถมองเห็นได้อย่างชัดเจนในเวลากลางคืนโดยทำการติดตั้ง บริเวณด้านเหนือของทำเทียบเรือน้ำมัน และด้านใต้ของทำเทียบเรือ ก๊าซ	- ไม่พบปัญหา	ภาพถ่ายที่ 2.2-13 การติดตั้งสัญญาณ ไฟกระพริบ บริเวณ ทำเทียบเรือของ โครงการ



ตารางที่ 2.2-2 (ต่อ)

องค์ประกอบทาง สิ่งแวดล้อม	มาตรการป้องกันและแก้ไขผลกระทบ	สถานที่	ผลการปฏิบัติตามมาตรการ	ปัญหาอุปสรรค	เอกสารอ้างอิง
5. มาตรการตามการ คมนาคมทางน้ำ (ต่อ)	5.2) ปฏิบัติตามมาตรการ และระเบียบขั้นตอนในการนำเรือเข้า จอดและออกจากท่าเทียบเรือ ดังนี้ 1) เรือทุกลำที่ใช้เข้าเทียบท่าจะต้องแจ้งให้ ปตท. ทราบเบื้องต้น เพื่อกำหนดโปรแกรมการจัดหน้าท่าเป็นระยะเวลาไม่น้อยกว่า 30 วัน และหลังจากนั้นจะต้องแจ้งให้คลังฯ ปตท. ทราบ ล่วงหน้า ก่อนเรือเข้าอย่างน้อย 1 ชั่วโมง 2) เมื่อทางคลังฯ ปตท. ทราบกำหนดการเบื้องต้นแล้วต้องทำ การจัดโปรแกรมการเข้า ออกของเรือให้เหมาะสม โดยมีให้ การซักซ้อมของเรือที่จะเข้าเทียบท่ากับเพื่อหลีกเลี่ยงการคับ คั่งของการจราจรทางน้ำพร้อม แจ้งเวลาที่เหมาะสมในการนำ เรือเทียบท่า 3) เมื่อคลังฯ ปตท. ทราบเวลาที่เรือเข้าตามที่เรือได้แจ้งให้ทราบ ล่วงหน้าอย่างน้อย 1 ชั่วโมง และต้องทำการตรวจสอบและ เคลียร์หน้าท่าให้มีความพร้อมและความปลอดภัยสำหรับเรือ ที่จะเข้าเทียบท่า พร้อมทั้งจัดเตรียมเรือรับเชือกและเรือ บรรทุกอุปกรณ์จัดคราบน้ำมันให้มีความพร้อมก่อนเรือเข้า เทียบท่า 4) ในกรณีน้ำขึ้นเรือต้องแล่นไปกลับลำ บริเวณเหนือหน้า เพื่อให้อั้วเรือทวนกระแสน้ำ จากนั้นเรือจะแล่นเข้ามาเทียบท่า ด้วยความเร็วต่ำ และจอดขนานกับท่าเทียบเรือ 5) เรือรับเชือกต้องวิ่งไปรับเชือกหัวเรือ และท้ายเรือและนำ เชือกมากล้องกับปลั๊กเรือ	พื้นที่โครงการ	- ปฏิบัติตามมาตรการกำหนด โดยโครงการได้จัดทำและบังคับใช้ ข้อกำหนดและระเบียบการใช้ท่าเทียบเรือและแบบตรวจสอบโดยมี รายการตรวจสอบความปลอดภัยของเรือ/ท่าเรือ และมีการปฏิบัติตาม มาตรการและระเบียบขั้นตอนในการนำเรือเข้าจอดและออกจาก ท่าเทียบเรืออย่างเคร่งครัด โดยตรวจสอบเรือทุกลำที่ใช้จอดและออก จากท่าเทียบเรือ	- ไม่พบปัญหา	เอกสารแนบที่ 4 ข้อกำหนดและ ระเบียบการใช้ ท่าเทียบเรือ เอกสารแนบที่ 5 ตัวอย่างแบบ ตรวจสอบความ ปลอดภัยของเรือ และท่าเรือ ระหว่าง เดือนมกราคม- มิถุนายน พ.ศ. 2568 เอกสารแนบที่ 6 ตัวอย่างแบบ ตรวจสอบความ ปลอดภัยระหว่าง การขนถ่ายน้ำมัน และ LPG ระหว่าง เดือนมกราคม- มิถุนายน พ.ศ. 2568 ภาพถ่ายที่ 2.2-14 เรือรับเชือก



ตารางที่ 2.2-2 (ต่อ)

องค์ประกอบทางสิ่งแวดล้อม	มาตรการป้องกันและแก้ไขผลกระทบ	สถานที่	ผลการปฏิบัติตามมาตรการ	ปัญหาอุปสรรค	เอกสารอ้างอิง
5. มาตรการตามทางคมนาคมทางน้ำ (ต่อ)	6) กับต้นเรือ จะเป็นผู้สั่งการให้เรือกว้างเชือกหัวเรือและท้ายเรือตั้งเรือเข้าท่าเทียบเรืออย่างช้าๆ 7) เมื่อเรือเทียบท่าเรียบร้อยแล้วต้องนำเชือกผูกไปผูกกับหลักผูกเรือบนฝั่ง 8) ในการนำเรือเข้าจอดที่ท่าเทียบเรือต้องมีการประสานงานกันอย่างใกล้ชิดระหว่างเจ้าหน้าที่บนเรือและคลังฯ ปตท. โดยการติดต่อแจ้งการผ่านทางวิทยุสื่อสาร และการใช้สัญญาณมือ 9) ก่อนนำเรือออกจากท่า เจ้าหน้าที่เรือต้องแจ้งให้คลังฯ ปตท.ทราบล่วงหน้าทุกครั้ง 10) พนักงานคลัง และเจ้าหน้าที่เรือตรวจสอบอุปกรณ์ที่ใช้ในการขนถ่ายให้เรียบร้อย 11) เจ้าหน้าที่บนฝั่งจะเป็นคนปลดเชือกหัวเรือ และท้ายเรือตามคำสั่งของกับตัน 12) กับตันตรวจสอบความเรียบร้อยและประสานงานกับพนักงานหน้าที่กอนำเรือออกจากท่าเพื่อป้องกันอุบัติเหตุ 13) หลังจากนำเรือเข้าเทียบท่าแล้ว พนักงานของ ปตท. ต้องทำการตรวจสอบความปลอดภัยบนเรือ และหน้าท่าเทียบเรือทุกครั้ง โดยใช้แบบรายการตรวจสอบความปลอดภัยบนเรือเมื่อตรวจสอบเสร็จแล้ว				



ตารางที่ 2.2-2 (ต่อ)

องค์ประกอบทาง สิ่งแวดล้อม	มาตรการป้องกันและแก้ไขผลกระทบ	สถานที่	ผลการปฏิบัติตามมาตรการ	ปัญหาอุปสรรค	เอกสารอ้างอิง
6. มาตรการด้าน สุขภาพ	6.1) กำหนดให้ขยะมูลฝอยใส่ภาชนะที่มีฝาปิดมิดชิดเพื่อรอส่งให้ หน่วยงานที่รับกำจัดอย่างน้อยสัปดาห์ละ 2 ครั้ง	พื้นที่โครงการ	- ปฏิบัติตามมาตรการกำหนด โดยโครงการได้เตรียมภาชนะบรรจุขยะ มูลฝอยโดยแบ่งประเภทขยะมูลฝอยต่าง ๆ ทั้งบริเวณพื้นที่ปฏิบัติงาน คลังและบริเวณท่าเทียบเรือ และรวบรวมในอาคารพักขยะ ที่ตั้งอยู่ใน บริเวณพื้นที่ปฏิบัติงานคลังเพื่อรอให้เทศบาลเมืองสิงหนคร เข้ามารับ และนำไปกำจัดสัปดาห์ละ 2 ครั้ง ส่วนของเสียอันตรายที่เกิดจาก กิจกรรมของคลังฯ โครงการจะนำมาเก็บไว้ในภายในอาคารเก็บกาก ของเสียภายในพื้นที่โครงการ เพื่อรอให้กับบริษัทเอกชนผู้ที่ได้รับ อนุญาตให้จัดการกากของเสียจากกรมโรงงานอุตสาหกรรมเข้ามารับ และนำไปกำจัดต่อไป และจะต้องดำเนินการให้เป็นไปตามประกาศ กระทรวงอุตสาหกรรม เรื่อง การจัดการสิ่งปนเปื้อน หรือวัสดุที่ไม่ใช้แล้ว พ.ศ. 2566 นอกจากนี้บริเวณที่ตั้งอาคารเก็บกากของเสียโครงการยังได้ ติดตั้งป้ายเตือนและป้ายห้ามต่าง ๆ และมีการติดตั้งอุปกรณ์ระงับเหตุ อัคคีภัยในบริเวณใกล้เคียงเพื่อป้องกันเหตุอันตราย ทั้งนี้ ในระหว่าง เดือนมกราคม-มิถุนายน พ.ศ. 2568 ไม่มีการนำส่งของเสียอันตรายออก นอกพื้นที่โครงการแต่อย่างใด	- ไม่พบปัญหา	ภาพถ่ายที่ 2.2-15 ภาชนะรองรับขยะ ประเภทต่างๆ ภายในพื้นที่ โครงการ ภาพถ่ายที่ 2.2-16 ที่กักขยะมูลฝอย ของโครงการ ภาพถ่ายที่ 2.2-17 อาคารเก็บกาก ของเสียของ โครงการ



ตารางที่ 2.2-2 (ต่อ)

องค์ประกอบทาง สิ่งแวดล้อม	มาตรการป้องกันและแก้ไขผลกระทบ	สถานที่	ผลการปฏิบัติตามมาตรการ	ปัญหาอุปสรรค	เอกสารอ้างอิง
6. มาตรการด้าน สาธารณสุข (ต่อ)	6.2) น้ำมันทั้งหมดที่รวบรวมได้จากบ่อน้ำมันเปลี่ยนจากการ นำไปผสมกับน้ำมันเตาเป็นการนำไปเก็บไว้ใน Slop Tank	พื้นที่โครงการ	- ปฏิบัติตามมาตรการกำหนด โดยน้ำมันที่รวบรวมได้จากบ่อน้ำมัน จะถูกรวบรวมไปเก็บไว้ใน Slop Tank ความจุ 120,000 ลิตร โดยมี บริษัทที่ได้รับอนุญาตเป็นผู้ขนส่ง และรับกำจัดเป็นผู้ดำเนินการนำไป กำจัดต่อไป	- ไม่พบปัญหา	เอกสารแนบที่ 12 บันทึกปริมาณ ผู้ส่งมอบ เอกสารแนบที่ 13 บันทึกปริมาณ ของเสียอันตราย เอกสารแนบที่ 14 ใบเสร็จรับเงินการ กำจัดขยะทั่วไปโดย เทศบาล ระหว่าง เดือนมกราคม- มิถุนายน พ.ศ. 2568
					ภาพถ่ายที่ 2.2-8 ถังเก็บรวบรวม น้ำมันจากบ่อนัก ไขมัน (Slop Tank)



ตารางที่ 2.2-2 (ต่อ)

องค์ประกอบทางสิ่งแวดล้อม	มาตรการป้องกันและแก้ไขผลกระทบ	สถานที่	ผลการปฏิบัติตามมาตรการ	ปัญหาอุปสรรค	เอกสารอ้างอิง
6. มาตรการด้านการศึกษา (ต่อ)	6.3) กากน้ำมันที่เกิดขึ้นจะต้องรวบรวมใส่ถัง ขนาด 200 ลิตร และนำส่งต่อไปยังการปิโตรเลียมแห่งประเทศไทยส่วนกลางเพื่อรวบรวมและนำไปกำจัดโดยบริษัทกำจัดต่อไป	พื้นที่โครงการ	- ในระหว่างเดือนมกราคม-มิถุนายน พ.ศ.2568 มีกากน้ำมันเกิดขึ้นในปริมาณน้อยจึงได้เก็บรวบรวมไว้ในโครงการ ไม่มีการส่งไปกำจัดทั้งนี้หากมีปริมาณกากน้ำมันที่รวบรวมไว้ในปริมาณที่มากพอ โครงการจะส่งให้กับหน่วยงานหรือบริษัทเอกชนผู้ได้รับอนุญาตให้จัดการกากของเสียรับไปดำเนินการ เพื่อให้เป็นไปตามประกาศกระทรวงอุตสาหกรรม เรื่อง การจัดการสิ่งปฏิกูล หรือวัสดุที่ไม่ใช้แล้ว พ.ศ. 2566 เข้ามารับและนำไปกำจัดต่อไป	- ไม่พบปัญหา	เอกสารแนบที่ 13 บันทึกปริมาณของเสียอันตรายระหว่างเดือนมกราคม-มิถุนายน พ.ศ. 2568
	6.4) จัดให้มีระบบบำบัดน้ำเสียภายในโครงการ ได้แก่ ระบบบำบัดน้ำเสียชนิดแรงตะกอนในบริเวณคลังก๊าซ และระบบแยกน้ำมันในบริเวณคลังน้ำมัน พร้อมบำรุงรักษาให้อยู่ในสภาพที่สามารถใช้งานได้อย่างมีประสิทธิภาพตลอดเวลา	พื้นที่โครงการ	- ปฏิบัติตามที่มีมาตรการกำหนด โดยโครงการมีระบบแยกน้ำมันในบริเวณคลังน้ำมัน และจัดให้มีการบำรุงรักษาตามแผนที่กำหนด และทำการตรวจวิเคราะห์คุณภาพน้ำทั้งเป็นประจำวันเดือน พบว่า ผลการตรวจวิเคราะห์คุณภาพน้ำทั้งมีค่าอยู่ในเกณฑ์มาตรฐานที่เกี่ยวข้องทั้งหมด	- ไม่พบปัญหา	เอกสารแนบที่ 9 แบบตรวจสอบบ่อแยกถัง ระหว่างเดือนมกราคม-มิถุนายน พ.ศ. 2568 เอกสารแนบที่ 10 ผลการวิเคราะห์คุณภาพน้ำทั้งประจำวันเดือนของโครงการ ระหว่างเดือนมกราคม-มิถุนายน พ.ศ. 2568



ตารางที่ 2.2-2 (ต่อ)

องค์ประกอบทาง สิ่งแวดล้อม	มาตรการป้องกันและแก้ไขผลกระทบ	สถานที่	ผลการปฏิบัติตามมาตรการ	ปัญหาอุปสรรค	เอกสารอ้างอิง
7. มาตรการด้าน เศรษฐกิจ-สังคม	7.1) ให้ความช่วยเหลือ และสนับสนุนกิจกรรมของชุมชนบริเวณ โดยรอบพื้นที่โครงการในรูปแบบต่างๆ เช่น การให้ ทุนการศึกษาแก่นักเรียนที่ยากจน การร่วมกิจกรรมทางศาสนา การช่วยเหลือปรับปรุงสาธารณประโยชน์ของชุมชน เป็นต้น	พื้นที่โครงการ	- ปฏิบัติตามมาตรการกำหนด โดยระหว่างเดือนมกราคม-มิถุนายน พ.ศ. 2568 โครงการได้จัดทำกิจกรรมมวลชนสัมพันธ์ ได้แก่ การมอบ ของขวัญวันเด็กให้กับโรงเรียน จำนวน 40 โรงเรียน 5 ชุมชนในพื้นที่ รอบคลังปิโตรเลียมสงขลา, เข้าร่วมกิจกรรมวันเด็กแห่งชาติ ณ เทศบาลเมืองสิงหนคร โดยได้แจกของรางวัล และอุปกรณ์การเรียนแก่ เด็กที่เข้าร่วมกิจกรรม, เข้าร่วมกิจกรรม “วันสตรีสากล อำเภอสิงหนคร ประจำปี 2568”, เข้าร่วมพิธีทำบุญเนื่องในวันคล้ายวันสถาปนาทัพเรือ ภาคที่ 2 ศูนย์อำนวยการรักษาผลประโยชน์ของชาติทางทะเลภาค 2, การเข้าร่วมพิธีทำบุญอำเภอลี้สิงหนคร, เข้าร่วมกิจกรรมปลูกป่าชายเลน “PTTEP 40 th Anniversary From We to World 2025 เพาะ ความสุข ปลูก ความยั่งยืน”, เข้าร่วมโครงการ “OR ร่วมใจ ขั้วซี ปลอดภัย ไร้อุบัติเหตุ” ช่วงเทศกาลสงกรานต์, เข้าร่วมประเพณี สงกรานต์และผู้สูงอายุ ประจำปี 2568, เข้าร่วมพิธีเปิดโครงการ “อาชีพะ ชนสง อาสาช่วยประชาชน เทศกาลสงกรานต์ ประจำปี 2568” พร้อมทั้งสนับสนุนน้ำมันหล่อลื่น สำหรับรถจักรยานยนต์, สนับสนุนงบประมาณจัดซื้อของรางวัล เนื่องในวันรณรงค์ช่วยกาขาด ประจำปี 2568 ณ เทศบาลเมืองสิงหนคร, เข้าร่วมกิจกรรม “ยึด...อก พกผูกชวนกันเก็บขยะ” ณ บริเวณคอสะพานท่าเรือคลังฯ เนื่องใน วันคุ้มครองโลก, เข้าร่วมพิธีทำบุญถวายเป็นกุศลสังฆา เนื่องใน บริเวณลานหาดจันทน์สว่าง เป็นต้น	- ไม่พบปัญหา	เอกสารแนบที่ 15 กิจกรรมมวลชน สัมพันธ์ ระหว่าง เดือนมกราคม- มิถุนายน พ.ศ. 2568



ตารางที่ 2.2-2 (ต่อ)

องค์ประกอบทางสิ่งแวดล้อม	มาตรการป้องกันและแก้ไขผลกระทบ	สถานที่	ผลการปฏิบัติตามมาตรการ	ปัญหาอุปสรรค	เอกสารอ้างอิง
8. มาตรการด้านอาชีวอนามัยและความปลอดภัย	8.1) ตรวจสอบสภาพร่างกายของผู้ปฏิบัติงานของโครงการทุกๆ 1 ปี เป็นอย่างน้อย	พื้นที่โครงการ	- ปฏิบัติตามมาตรการกำหนด โดยทางโครงการดำเนินการตรวจสอบสุขภาพพนักงาน ประจำปี พ.ศ. 2568 ระหว่างวันที่ 19 พฤษภาคม-31 ธันวาคม 2568 และตรวจสุขภาพตามปัจจัยเสี่ยงระหว่างวันที่ 19 พฤษภาคม-30 กันยายน 2568	- ไม่พบปัญหา	เอกสารแนบที่ 16 แผนการตรวจสุขภาพ ประจำปี 2568
	8.2) จัดเตรียมเครื่องมือป้องกันอันตรายให้กับพนักงานที่ทำงานในพื้นที่เสี่ยงภัย	พื้นที่โครงการ	- ปฏิบัติตามมาตรการกำหนด โดยโครงการจัดให้มีอุปกรณ์ป้องกันอันตรายส่วนบุคคลแก่พนักงานที่เข้าทำงานในพื้นที่เสี่ยงภัยโดยแจกจ่ายอุปกรณ์ให้พนักงานตามประเภทของงานที่ปฏิบัติ และติดตั้งป้ายเตือนในพื้นที่เสี่ยง รวมทั้งการติดตั้งอุปกรณ์พื้นฐานสำหรับปฐมพยาบาลเบื้องต้น เช่น ฝักบัวฉุกเฉิน เป็นต้น และจัดให้มีห้องปฐมพยาบาล รวมทั้งการติดตั้งอุปกรณ์ระงับเหตุอัคคีภัยทั้งในบริเวณพื้นที่ปฏิบัติงานคลั่งและบริเวณทำเหมืองเรือของโครงการ พร้อมทั้งจัดให้มีการตรวจสอบประสิทธิภาพของอุปกรณ์ระงับเหตุอัคคีภัยเป็นประจำ	- ไม่พบปัญหา	ภาพถ่ายที่ 2.2-18 อุปกรณ์ป้องกันอันตรายส่วนบุคคลและการสวมใส่อุปกรณ์ป้องกันอันตรายส่วนบุคคล อุปกรณ์ป้องกันอันตรายส่วนบุคคล ขณะปฏิบัติงานที่ ภาพถ่ายที่ 2.2-19 การติดตั้งอุปกรณ์ป้องกันระงับเหตุอัคคีภัยและอุปกรณ์บรรเทาภัยบริเวณพื้นที่ปฏิบัติงานคลั่ง ภาพถ่ายที่ 2.2-20 การติดตั้งอุปกรณ์ป้องกันระงับเหตุอัคคีภัยและอุปกรณ์บรรเทาภัยบริเวณพื้นที่ทำเหมือง



ตารางที่ 2.2-2 (ต่อ)

องค์ประกอบทางสิ่งแวดล้อม	มาตรการป้องกันและแก้ไขผลกระทบ	สถานที่	ผลการปฏิบัติตามมาตรการ	ปัญหาอุปสรรค	เอกสารอ้างอิง
8. มาตรการด้านอาชีวอนามัยและความปลอดภัย					<p>ภาพถ่ายที่ 2.2-21 การติดตั้งสัญญาณเตือนเหตุเพลิงไหม้บริเวณพื้นที่โครงการ</p> <p>ภาพถ่ายที่ 2.2-22 ห้องปฐมพยาบาลภายในพื้นที่โครงการ</p> <p>ภาพถ่ายที่ 2.2-23 ตัวอย่างป้ายเตือนความปลอดภัยและความปลอดภัย</p> <p>ภาพถ่ายที่ 2.2-24 ตัวอย่างการตรวจสอบประสิทธิภาพอุปกรณ์รับเหตุอัคคีภัยของโครงการ</p>
	8.3) จัดอบรมและเตรียมความพร้อมในด้านความปลอดภัยในการทำงานอย่างสม่ำเสมอ	พื้นที่โครงการ	<p>- ปฏิบัติตามมาตรการกำหนด โดยโครงการได้จัดให้มีการอบรมการปฏิบัติงานความปลอดภัยแก่พนักงานและผู้เข้าปฏิบัติงานในพื้นที่โครงการ โดยทำการอบรมทั้งพนักงานใหม่ และอบรมซ้ำเพิ่มเติมตามตำแหน่งงาน และได้จัดทำสรุปรายงานอุบัติเหตุที่เกิดขึ้นทุกเดือน</p>	- ไม่พบปัญหา	<p>เอกสารแนบที่ 17 สรุปรายงานอุบัติเหตุ ระหว่างเดือนมกราคม-มิถุนายน พ.ศ. 2568</p>



ตารางที่ 2.2-2 (ต่อ)

องค์ประกอบทางสิ่งแวดล้อม	มาตรการป้องกันและแก้ไขผลกระทบ	สถานที่	ผลการปฏิบัติตามมาตรการ	ปัญหาอุปสรรค	เอกสารอ้างอิง
8. มาตรการด้านอาชีพ อนามัยและความปลอดภัย (ต่อ)	8.4) สึกซ้อมการปฏิบัติงานการกู้ภัยต่างๆ เช่น อุบัติเหตุเพลิงไหม้ ถังก๊าซ หรือถังน้ำมันระเบิด และน้ำมันรั่วไหลให้กับเจ้าหน้าที่ ที่เกี่ยวข้องอย่างน้อย ปีละ 1 ครั้ง	พื้นที่โครงการ	- ปฏิบัติตามมาตรการกำหนด โดยโครงการได้จัดให้มีการซักซ้อมกรณี เหตุเพลิงไหม้ถังก๊าซ LPG ขณะมีการขนส่งเพื่อเตรียมความพร้อม ทีมกู้ภัยฉุกเฉินเป็นประจำทุกปี ซึ่งทางโครงการดำเนินการฝึกซ้อมแผน ดับเพลิงและอพยพหนีไฟล่าสุดเมื่อวันที่ 19 มิถุนายน พ.ศ. 2568	- ไม่พบปัญหา	เอกสารแนบที่ 18 เอกสารอบรมด้าน ความปลอดภัยแก่ พนักงานและ ผู้รับเหมา ภาพถ่ายที่ 2.2-25 การประชุมสัมมนา กิจกรรมการ ฝึกซ้อมแผนฉุกเฉิน การฝึกซ้อมแผน ดับเพลิง การรักษา ความปลอดภัย เอกสารแนบที่ 2 แผนปฏิบัติการ ประจำทำเรือเพื่อ ป้องกันและขจัด มลพิษทางน้ำ เนื่องจากน้ำมัน เคมีภัณฑ์และสาร ที่เป็นอันตราย



ตารางที่ 2.2-2 (ต่อ)

องค์ประกอบทางสิ่งแวดล้อม	มาตรการป้องกันและแก้ไขผลกระทบ	สถานที่	ผลการปฏิบัติตามมาตรการ	ปัญหาอุปสรรค	เอกสารอ้างอิง
8. มาตรการด้านอาชีวอนามัยและความปลอดภัย (ต่อ)	8.5) ติดตั้งระบบการรักษาความปลอดภัย และระบบเตือนภัยในบริเวณพื้นที่เสี่ยงภัย อาทิ ถังเก็บน้ำมัน และ LPG	พื้นที่โครงการ	- ปฏิบัติตามมาตรการกำหนด โดยโครงการได้มีการติดตั้งอุปกรณ์เตือนภัย อุปกรณ์ระบบเหตุฉุกเฉินในบริเวณพื้นที่เสี่ยงภัย รวมทั้งอุปกรณ์บรรเทาภัยเบื้องต้น ในกรณีการเกิดเหตุฉุกเฉิน มีการติดตั้งป้ายประกาศระดับการเตือนภัยระดับต่าง ๆ ในพื้นที่ปฏิบัติงานคลังและพื้นที่ท่าเรือ พร้อมทั้งมีการติดตั้งกล้องวงจรปิด และการติดตั้งไฟส่องสว่างตามบริเวณ ต่าง ๆ เพื่อใช้ในการจัดการระบบรักษาความปลอดภัยภายในพื้นที่โครงการ นอกจากนี้โครงการจัดให้มีระดับเพลิงภายในพื้นที่คลังเพื่อเป็นการเตรียมความพร้อมในการเข้าระงับเหตุ		เอกสารแนบที่ 19 การฝึกซ้อมดับเพลิงและอพยพหนีไฟประจำปี 2568 ภาพถ่ายที่ 2.2-19 การติดตั้งอุปกรณ์ป้องกันระบบเหตุฉุกเฉินและอุปกรณ์บรรเทาภัยภายในบริเวณพื้นที่ปฏิบัติงานคลัง ภาพถ่ายที่ 2.2-20 การติดตั้งอุปกรณ์ป้องกันระบบเหตุฉุกเฉินและอุปกรณ์บรรเทาภัยภายในบริเวณพื้นที่ทำเทียบเรือ ภาพถ่ายที่ 2.2-21 การติดตั้งสัญญาณเตือนเหตุเพลิงไหม้บริเวณพื้นที่โครงการ



ตารางที่ 2.2-2 (ต่อ)

องค์ประกอบทางสิ่งแวดล้อม	มาตรการป้องกันและแก้ไขผลกระทบ	สถานที่	ผลการปฏิบัติตามมาตรการ	ปัญหาอุปสรรค	เอกสารอ้างอิง
8. มาตรการด้านอาชีพ อนามัยและความปลอดภัย (ต่อ)					ภาพถ่ายที่ 2.2-22 ห้องปฐมพยาบาล ภายในพื้นที่ โครงการ ภาพถ่ายที่ 2.2-24 ตัวอย่างการ ตรวจสอบ ประสิทธิภาพ อุปกรณ์รับเหตุ อัคคีภัยของ โครงการ ภาพถ่ายที่ 2.2-26 อุปกรณ์ตรวจจับ ก๊าซ (Gas Detector) บริเวณที่เก็บ LPG ภายในพื้นที่โครงการ ภาพถ่ายที่ 2.2-27 การประกาศระดับ การเตือนภัยใน บริเวณพื้นที่ต่างๆ ของโครงการ



ตารางที่ 2.2-2 (ต่อ)

องค์ประกอบทางสิ่งแวดล้อม	มาตรการป้องกันและแก้ไขผลกระทบ	สถานที่	ผลการปฏิบัติตามมาตรการ	ปัญหาอุปสรรค	เอกสารอ้างอิง
8. มาตรการด้านอาชีวอนามัยและความปลอดภัย (ต่อ)					ภาพถ่ายที่ 2.2-28 ระดับเพลิง และการ จัดเตรียมน้ำสำรอง เพื่อใช้ในการ ดับเพลิงของ โครงการ ภาพถ่ายที่ 2.2-29 การติดตั้งกล่อง วงจรปิด และไฟ ส่องสว่าง บริเวณ พื้นที่ปฏิบัติงานคลัง สินค้า ภาพถ่ายที่ 2.2-30 การติดตั้งกล่อง วงจรปิด และ ไฟส่องสว่าง บริเวณ ทำเทียบเรือของ โครงการ



ตารางที่ 2.2-2 (ต่อ)

องค์ประกอบทาง สิ่งแวดล้อม	มาตรการป้องกันและแก้ไขผลกระทบ	สถานที่	ผลการปฏิบัติตามมาตรการ	ปัญหาอุปสรรค	เอกสารอ้างอิง
8. มาตรการด้านอาชีพ อนามัยและความ ปลอดภัย (ต่อ)	8.6) จัดตั้งเจ้าหน้าที่ดูแลด้านความปลอดภัยประจำโครงการ	พื้นที่โครงการ	- ปฏิบัติตามมาตรการกำหนด โดยโครงการได้จัดให้มีการแต่งตั้ง เจ้าหน้าที่ความปลอดภัยประจำแต่ละคลังโดยออกหนังสือแต่งตั้งอย่าง เป็นทางการ และมีเจ้าหน้าที่ดูแลและรักษาความปลอดภัยบริเวณพื้นที่ ปฏิบัติงานคลัง และบริเวณทำเทียบเรือของโครงการ	- ไม่พบปัญหา	ภาพถ่ายที่ 2.2-31 เจ้าหน้าที่รักษา ความปลอดภัย บริเวณ ทางเข้า- ออกบริเวณพื้นที่ ทำเรือ ภาพถ่ายที่ 2.2-32 เจ้าหน้าที่รักษา ความปลอดภัย และการรักษา ความปลอดภัย บริเวณทางเข้า- ออกพื้นที่โครงการ เอกสารแนบที่ 20 เอกสารแต่งตั้ง เจ้าหน้าที่ความ ปลอดภัยในการ ทำงานและหน้าที่ รับผิดชอบ เอกสารแนบที่ 21 เอกสารแต่งตั้ง เจ้าหน้าที่รักษา ความปลอดภัย



ตารางที่ 2.2-2 (ต่อ)

องค์ประกอบทาง สิ่งแวดล้อม	มาตรการป้องกันและแก้ไขผลกระทบ	สถานที่	ผลการปฏิบัติตามมาตรการ	ปัญหาอุปสรรค	เอกสารอ้างอิง
9. มาตรการด้านการ รั่วไหลของน้ำมัน ลงสู่แหล่งน้ำ	9.1) จัดให้มีแผนฉุกเฉินกรณีการเกิดน้ำมันรั่วไหลลงแหล่งน้ำพร้อม กับได้มีการเผยแพร่ และนำเอกสารที่เกี่ยวข้องไปเก็บไว้ทั้งที่ บริเวณคลังน้ำมันคลังก๊าซ และ ปตท. ส่วนกลางเพื่อสามารถ นำมาใช้งานได้ทันทีเมื่อเกิดเหตุ โดยเนื้อหาของแผนฉุกเฉิน ประกอบไปด้วยผังโครงการการส่งงานการปฏิบัติเมื่อเกิดเหตุ ฉุกเฉินตลอดจนหน้าที่ความรับผิดชอบของผู้เกี่ยวข้อง ฯลฯ	พื้นที่โครงการ	- ปฏิบัติตามมาตรการกำหนด โดยโครงการได้จัดทำและบังคับใช้แผน ฉุกเฉินกรณีการเกิดน้ำมันรั่วไหลลงแหล่งน้ำ โดยมีการจัดทำเอกสาร และแจ้งแก่ผู้มีส่วนเกี่ยวข้องได้ทราบถึงแนวทางการปฏิบัติตามแผน ดังกล่าว ทั้งนี้ทางโครงการได้ดำเนินการฝึกซ้อมแผนฉุกเฉินในการ รั่วไหลของน้ำมันเป็นประจำปี สำหรับปี พ.ศ. 2568 โครงการมีแผน จะดำเนินการฝึกซ้อมแผนกรณีน้ำมันหกรั่วไหลในวันที่ 24 กรกฎาคม พ.ศ. 2568 ซึ่งจะรายงานผลให้ทราบในรายงานผลการปฏิบัติตาม มาตรการฯ ครั้งที่ 2/2568 ระหว่างเดือนกรกฎาคม-ธันวาคม พ.ศ. 2568 ต่อไป	- ไม่พบปัญหา	เอกสารแนบที่ 2 แผนปฏิบัติการ ประจำท่าเรือเพื่อ ป้องกันและจัด มลพิษทางน้ำ เนื่องจากน้ำมัน เคมีภัณฑ์และสาร ที่เป็นอันตราย
	9.2) จัดให้มีการฝึกซ้อมแผนฉุกเฉินเป็นประจำโดยมีการฝึกซ้อม แผนใหญ่ ปีละครั้ง ซึ่งจะเชิญเจ้าหน้าที่จากหน่วยงานนอก รวมทั้งกรมเจ้าท่า สำนักงานจังหวัด และหน่วยงานราชการ และเอกชนที่เกี่ยวข้องเข้าร่วมฝึกซ้อม และส่งผลการ ทุกครั้ง และมีการซ้อมแผนย่อยภายในโครงการเองปีละไม่ต่ำ กว่า 2 ครั้ง	พื้นที่โครงการ	- ปฏิบัติตามมาตรการกำหนด โดยโครงการได้ทำการฝึกซ้อมการ ปฏิบัติการกู้ภัยต่าง ๆ ประกอบด้วยการฝึกซ้อมแผนฉุกเฉินไฟไหม้และ อพยพหนีไฟ สำหรับปี พ.ศ. 2568 ทางโครงการดำเนินการฝึกซ้อม ดับเพลิงและอพยพหนีไฟ เมื่อวันที่ 19 มิถุนายน พ.ศ. 2568 และมี แผนจะดำเนินการฝึกซ้อมแผนกรณีน้ำมันรั่วไหลในวันที่ 24 กรกฎาคม พ.ศ. 2568 โดยได้มีการซ้อมแผนฉุกเฉินย่อยภายในโครงการปีละไม่ต่ำ กว่า 2 ครั้ง	- ไม่พบปัญหา	ภาพถ่ายที่ 2.2-33 การฝึกซ้อมแผน ฉุกเฉินภายใน โครงการ เอกสารแนบที่ 2 แผนปฏิบัติการ ประจำท่าเรือเพื่อ ป้องกันและจัด มลพิษทางน้ำ เนื่องจากน้ำมัน เคมีภัณฑ์และสาร ที่เป็นอันตราย



ตารางที่ 2.2-2 (ต่อ)

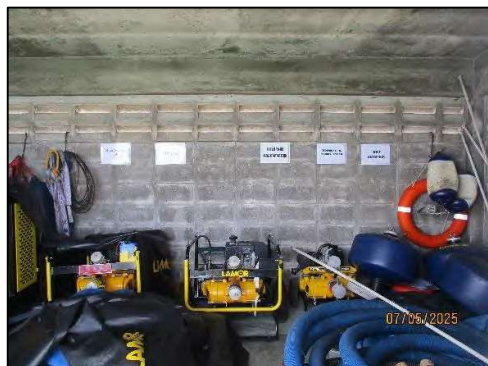
องค์ประกอบทางสิ่งแวดล้อม	มาตรการป้องกันและแก้ไขผลกระทบ	สถานที่	ผลการปฏิบัติตามมาตรการ	ปัญหาอุปสรรค	เอกสารอ้างอิง
9. มาตรการด้านการรั่วไหลของน้ำมัน ลงสู่แหล่งน้ำ					เอกสารแนบที่ 19 การฝึกซ้อม ดับเพลิงและอพยพ หนีไฟ ประจำปี 2568



ภาพถ่ายที่ 2.2-1 ป้ายข้อปฏิบัติสำหรับแผนฉุกเฉิน กรณีเกิดเหตุน้ำมันรั่วไหลบริเวณท่าเทียบเรือของโครงการ



ภาพถ่ายที่ 2.2-2 การติดตั้งอุปกรณ์ป้องกันการรั่วไหล น้ำมัน ขณะมีกิจกรรมการขนถ่าย



ภาพถ่ายที่ 2.2-3 การจัดเตรียมอุปกรณ์ขจัดคราบน้ำมัน บริเวณท่าเทียบเรือของโครงการ



ภาพถ่ายที่ 2.2-4 ป้ายเตือนให้สวมใส่อุปกรณ์ป้องกันเสียง และการจัดเตรียมอุปกรณ์ป้องกันเสียงส่วนบุคคล สำหรับพื้นที่ปฏิบัติงาน



บริเวณบ่อกักน้ำทั้งด้านลานถัง

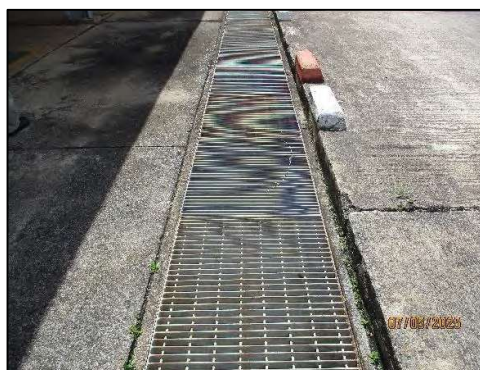
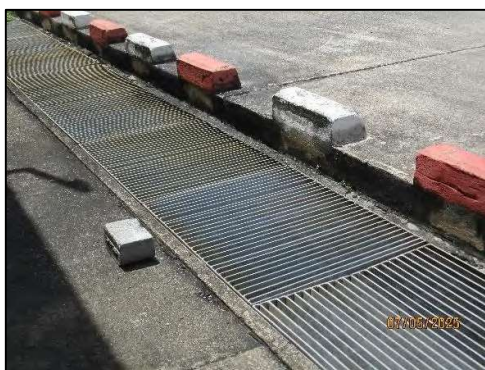


บริเวณบ่อดักไขมันช่วงสุดท้าย

ภาพถ่ายที่ 2.2-5 สถานีเก็บตัวอย่างน้ำทั้งภายในพื้นที่โครงการ



ภาพถ่ายที่ 2.2-6 ถังเก็บรวบรวมน้ำเสียบริเวณหน้าท่าเทียบเรือ



ภาพถ่ายที่ 2.2-7 รางระบายน้ำภายในพื้นที่โครงการ



ภาพถ่ายที่ 2.2-8 ถังเก็บรวบรวมน้ำมันจากบ่อดักไขมัน (Slop Tank)



ภาพถ่ายที่ 2.2-9 ป้ายกำหนดความเร็วภายในพื้นที่ปฏิบัติงานคลัง



ภาพถ่ายที่ 2.2-10 ป้ายกำหนดความเร็วก่อนเข้าเขตพื้นที่ทำแท็บเรื่อ



ภาพถ่ายที่ 2.2-11 ป้ายแสดงกฎระเบียบข้อปฏิบัติต่างๆ เกี่ยวกับการจราจรภายในพื้นที่คลัง



ภาพถ่ายที่ 2.2-12 การติดตั้งสัญญาณไฟกระพริบและป้ายเตือนบริเวณทางเข้า-ออก พื้นที่โครงการ



ภาพถ่ายที่ 2.2-13 การติดตั้งสัญญาณไฟกระพริบ บริเวณทำแทียบเรือของโครงการ



ภาพถ่ายที่ 2.2-14 เรือรับเชือก



ภาพถ่ายที่ 2.2-15 ภาชนะรองรับขยะประเภทต่างๆ ภายในพื้นที่โครงการ



ภาพถ่ายที่ 2.2-16 ที่พักขยะมูลฝอยของโครงการ



ภาพถ่ายที่ 2.2-17 อาคารเก็บกากของเสียของโครงการ



ภาพถ่ายที่ 2.2-18 อุปกรณ์ป้องกันอันตรายส่วนบุคคลและการสวมใส่อุปกรณ์ป้องกันอันตรายส่วนบุคคล
ขณะปฏิบัติงานที่



ภาพถ่ายที่ 2.2-19 การติดตั้งอุปกรณ์ป้องกันระงับเหตุอัคคีภัยและอุปกรณ์บรรเทาภัย ภายในบริเวณพื้นที่ปฏิบัติงานคลัง



ภาพถ่ายที่ 2.2-20 การติดตั้งอุปกรณ์ป้องกันระงับเหตุอัคคีภัยและอุปกรณ์บรรเทาภัย ภายในบริเวณพื้นที่ท่าเทียบเรือ



ภาพถ่ายที่ 2.2-21 การติดตั้งสัญญาณเตือนเหตุเพลิงไหม้บริเวณพื้นที่โครงการ



ภาพถ่ายที่ 2.2-22 ห้องปฐมพยาบาลภายในพื้นที่โครงการ



ภาพถ่ายที่ 2.2-23 ตัวอย่างป้ายเตือนความปลอดภัยและป้ายห้ามต่าง ๆ



ภาพถ่ายที่ 2.2-24 ตัวอย่างการตรวจสอบประสิทธิภาพอุปกรณ์ระงับเหตุอัคคีภัยของโครงการ



ภาพถ่ายที่ 2.2-25 การประชาสัมพันธ์กิจกรรมการฝึกซ้อมแผนฉุกเฉิน การฝึกซ้อมแผนดับเพลิง
การรักษาความปลอดภัย



ภาพถ่ายที่ 2.2-26 อุปกรณ์ตรวจวัดก๊าซ (Gas Detector) บริเวณที่เก็บ LPG ภายในพื้นที่โครงการ



ภาพถ่ายที่ 2.2-27 การประกาศระดับการเตือนภัยในบริเวณพื้นที่ต่างๆ ของโครงการ



ภาพถ่ายที่ 2.2-28 รถดับเพลิง และการจัดเตรียมน้ำสำรองเพื่อใช้ในการดับเพลิงของโครงการ



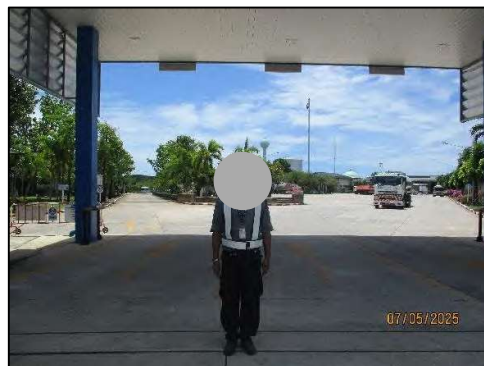
ภาพถ่ายที่ 2.2-29 การติดตั้งกล้องวงจรปิด และไฟส่องสว่าง บริเวณพื้นที่ปฏิบัติงานคลัง



ภาพถ่ายที่ 2.2-30 การติดตั้งกล้องวงจรปิด และไฟส่องสว่าง บริเวณทำแท็บเรื่อของโครงการ



ภาพถ่ายที่ 2.2-31 เจ้าหน้าที่รักษาความปลอดภัยบริเวณ
ทางเข้า-ออก บริเวณพื้นที่ท่าเรือ



ภาพถ่ายที่ 2.2-32 เจ้าหน้าที่รักษาความปลอดภัย
และการรักษาความปลอดภัยบริเวณทางเข้า-ออก
พื้นที่โครงการ



การฝึกซ้อมแผนกรณีน้ำมันรั่วไหล



การฝึกซ้อมแผนดับเพลิงและอพยพหนีไฟ

ภาพถ่ายที่ 2.2-33 การฝึกซ้อมแผนฉุกเฉินภายในโครงการ